

Handbuch und Sicherheitshinweise

TOSIZE Möbelschränke

v. 01-03-2024

Inhaltsübersicht

SAFETY.....	2
ERFORDERLICH.....	2
TIPPS.....	2
INHALT DES MONTAGESATZES.....	4
Erforderliche Werkzeuge (nicht enthalten).....	5
MONTAGE.....	6
Bauwesen.....	6
Unterschiedliche Tiefe - Einbau TV.....	8
Türen.....	8
Regale.....	9
Einstellen der Türen.....	9



TOSIZE

SAFETY



Warnung

Wenn ein Möbelstück abstürzt, kann es zu schweren oder sogar lebensgefährlichen Verletzungen kommen. Die Möbel sollten daher immer fest an der Wand befestigt werden. Da jede Wand anders ist, ist kein Wandbefestigungsmaterial im Lieferumfang enthalten. Verwenden Sie geeignete Wandbeschläge zur Befestigung der Möbel. Lassen Sie sich von einem Fachmann beraten.

ERFORDERLICH

1. Versehen Sie immer alle Fächer mit den mitgelieferten Rückwänden
2. Verwenden Sie immer alle Dübel und Dübellöcher, um eine stabile Konstruktion zu schaffen.
3. Verwenden Sie zum Verbinden der Platten immer den mitgelieferten Holzleim
4. Achten Sie darauf, dass die unteren Balken immer nivelliert sind
5. Montieren Sie den Schrank immer mit den beiliegenden Verstärkungswinkeln an einer Wand (Befestigungsmaterial für die Wand nicht im Lieferumfang enthalten)
6. Vermeiden Sie ein Durchhängen. Niemals mehr als 5 kg pro Balkenabschnitt auflegen.





TIPPS



- Machen Sie lustige Fotos vom Prozess und vom Ergebnis; wir lieben es, andere mit diesen Bildern zu inspirieren!
- Arbeiten Sie immer mit 2 Personen
- Sortiere alle Teile in der richtigen Reihenfolge. Benutze die mitgelieferte Decke, um Teile und Boden zu schützen. Siehe auch die Konstruktionszeichnung.
 - o Träger in der Reihenfolge sortiert (Baugruppe beginnt mit der Nummer 1)
 - o Stützen in der Reihenfolge sortiert (Baugruppe beginnend mit Buchstabe A)
 - o Rückwände in der Reihenfolge sortiert (Baugruppe beginnt mit A1)
 - o Türen in der Reihenfolge sortiert (Zusammenbau beginnend mit D1)
 - o Fachböden (von links nach rechts und von unten nach oben, beginnend mit L1)
- Folgen Sie der Arbeitszeichnung und arbeiten Sie von links nach rechts, indem Sie den Schrank Schicht für Schicht aufbauen.
- Bauen Sie den Schrank immer an seinem endgültigen Standort auf. Der maßgefertigte Schrank ist nicht für den Transport geeignet.
- Sind Sie sich sicher, wie Sie den Schrank bauen sollen? Tragen Sie dann eine dünne Schicht Leim auf die Bereiche zwischen den Bohrlöchern auf, bevor Sie die Regalböden

übereinander legen. Verwenden Sie nicht zu viel und entfernen Sie eventuelle Leimreste sofort. Klopfen Sie die Teile mit einem weichen Hammer vorsichtig, aber fest zusammen.

- Drücken Sie die Teile sanft, aber fest zusammen. Vermeiden Sie Ausbrüche!

INHALT DES MONTAGESATZES

Artikel	Nummer	Anmeldung	Bild
Umzugsdecke	1 Stück	Schützen Sie Ihre Schrankteile und den Fußboden vor Kratzern und Beschädigungen.	
Nivellierfüße	4 pro Träger	Zum Nivellieren des Schrankes. Zur Verwendung in den unteren Trägern.	
Sechskantschlüssel	1 Stück	Zum Einstellen der Nivellierfüße.	
Schrauben Größe 3x16	2 pro Nivellierfüße	Zur Befestigung der Nivellierfüße.	
	2 pro Tür	Zur Sicherung von Push-to-Open-Stiften.	
Schrauben Größe 4x40	2 pro Bewehrungswinkel	Für die Befestigung des Montagewinkels am Schrank (bringen Sie Ihr eigenes Befestigungsmaterial mit, um den Schrank an der Wand zu befestigen).	
Scharniere	Mindestens 2 pro Tür	Zur Befestigung in den Türen. Hinweis: Es handelt sich um ein Klemmsystem, es werden keine Schrauben benötigt!	
Montageplatten	1 pro Scharnier	Zur Befestigung im Schrank und zur Montage des Scharniers.	
Regalstützen	4 Stück pro Regal	Zum Einschieben in die Reihenbohrung und Aufsetzen des Regals.	

Artikel	Nummer	Anmeldung	Bild
Push-to-open-Stifte	1 Satz pro Tür	Besteht aus 3 Teilen. Zur Montage im Schrank und zum grifflosen Öffnen der Tür.	
Holzleim	1 Krug	Zum Verbinden von Panels.	
Verstärkungswinkel	1 pro vertikalem Gehäuseabschnitt	Zur Befestigung des Schrankes an der Wand.	



Erforderliche Werkzeuge (nicht enthalten)

Werkzeuge	Anmeldung
Wasserwaage	Zur Einstellung der unteren Balken
(kabellose) Bohrmaschine	Zum Anschrauben der Nivellierfüße und Wandhalterungen
Kreuzschlitzschraubendreher	Zum Einstellen der Türen, falls erforderlich (verwenden Sie dazu keinen Akkubohrer)
Gummihammer	Zum Festklopfen der Balken auf die Pfosten
Stabile Treppe	So platzieren Sie beliebige höhere Teile

MONTAGE

Wir finden es gut, wenn du Fotos vom Prozess und dem Ergebnis machst. 😊

Videos mit Anleitungen

	
Allgemeines Montagevideo	Separate Lehrvideos

Bauwesen

Wichtig! Entfernen Sie die Aufkleber erst, wenn der Schrank vollständig montiert ist.

Wichtig! Wollen Sie Ihren Schrank noch streichen? Dann tun Sie dies, nachdem der Schrank zusammengebaut wurde. So können Sie vorher eventuelle Unebenheiten mit Dichtungsmasse und/oder Spachtelmasse ausgleichen und den Schrank sauber abschließen. Die Montage der Beschläge (Scharniere und Aufdrückstifte) erfolgt am besten nach dem Lackieren.

Arbeiten Sie Reihe für Reihe.

Reihe 1: Balken setzen → Pfosten setzen → Rückwände setzen.

Reihe 2: Balken setzen → Stützen setzen → Rückwände setzen.

Reihe 3: usw.

1. Beginnen Sie mit Träger 1. Drehen Sie ihn auf den Kopf, setzen Sie die 4 Nivellierfüße ein und befestigen Sie die Füße mit den Schrauben. Machen Sie das Gleiche mit den anderen unteren Trägern. Scannen Sie den QR-Code auf Seite 5, um ein kurzes Video dazu zu sehen.
2. Bringen Sie alle unteren Balken an die richtige Stelle. Verwenden Sie den Inbusschlüssel und die Wasserwaage, um alle unteren Balken zu nivellieren.
3. Setzen Sie die Dübel in alle Bohrlöcher der Pfosten.

4. Nimm den Pfosten 'A' und stecke ihn (vorsichtig) in die Bohrlöcher der Balken. Sind Sie sicher, dass er richtig sitzt? Die Teile passen nur in eine Richtung zusammen. Die Beschriftungen befinden sich links an den Pfosten und oben an den Trägern.
5. An den Trägern sind ovale Löcher gebohrt worden. Diese dienen dazu, dass die Stützen etwas mehr verstellt werden können und vorne gut passen.
6. Lösen Sie dann vorsichtig den Pfosten und geben Sie einen kleinen Klebestrich auf die Unterseite des Pfostens, damit er am Balken befestigt ist.
7. Machen Sie das Gleiche mit Pfosten 'B' und fahren Sie fort, bis die untere Lage fertig ist.
8. Achten Sie darauf, dass Sie die Bretter mit einem weichen Hammer gut anklopfen. So vermeiden Sie Lücken.
9. Setzen Sie nun die Rückwand 'A1'. Diese kommt zwischen Balken 1, Pfosten 'A' und Pfosten 'B'.
10. Achte darauf, dass die Dübel in allen Löchern der Rückwand stecken. Lassen Sie keine Rückwand aus, das würde die Konstruktion schwächen.
11. Machen Sie das Gleiche mit der Rückwand 'A2' und fahren Sie fort, bis die untere Schicht fertig ist.
12. Wiederholen Sie diese Schritte (Balken setzen → Stützen setzen → Rückwände setzen), bis Sie die oberste Lage erreicht haben.
13. Legen Sie die letzten Balken auf die Stützen und die Rückwand.
14. Der Schrank ist nun aufgebaut. Er ist bereit für die dauerhafte Befestigung an der Wand mit den mitgelieferten Verstärkungswinkeln. Verwenden Sie 1 Stück pro vertikalem Schrankteil (Wandbefestigungsmaterial nicht enthalten).

Unterschiedliche Tiefe - Einbau TV

Haben Sie für eines der Fächer im Schrank eine andere Tiefe gewählt? Dann möchten Sie Ihren Fernseher vielleicht aufhängen. Es wurde eine 70 x 50 cm große Sperrholzplatte hinzugefügt, an der Sie Ihren Fernseher befestigen können. Sperrholz eignet sich besser zum Verschrauben als MDF- oder Spanplatten. Sie können diese Platte an der richtigen Stelle hinter die Rückwand kleben und dann die Schrauben der TV-Halterung durch die Rückwand in das Sperrholz schrauben. Auf diese Weise können wir sicher sein, dass der Fernseher jahrelang sicher hängen wird!

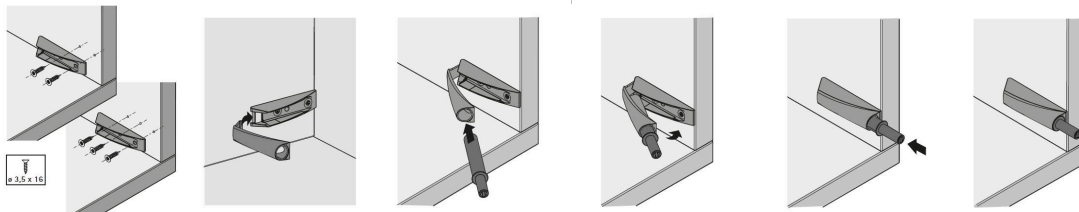
Türen

(ggf. nach dem Streichen durchführen)

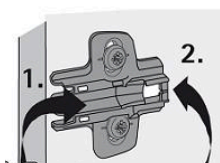
Scannen Sie den QR-Code mit Ihrem Mobiltelefon, um die Erklärung in einem Video zu sehen!

1. Einsetzen der Push-to-Open-Stifte:

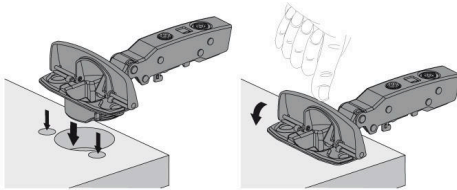
- Schrauben Sie die Montageplatte mit der konvexen Seite nach hinten.
- Schnappen Sie nun den Deckel von hinten nach vorne auf die Bodenplatte.
- Schieben Sie nun den Zylinder (Stift) bis zum Anschlag in das Gehäuse.
- Die Bilder unten zeigen den Stift am Ständer. Wir bohren die Löcher auf dem Pfosten. Normalerweise oben in einem Fach, bei hohen Türen unten im Fach.



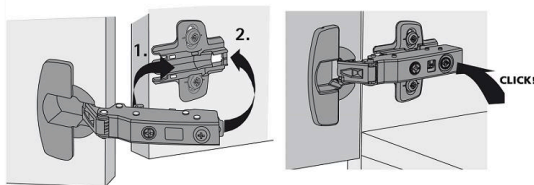
2. Schrauben Sie die **Montageplatten** an die Seitenteile. Verwenden Sie die Löcher, die etwas weiter vorne gebohrt sind als die Löcher für die Einlegeböden. Der Pfeil auf der Montageplatte zeigt zur Vorderseite des Schrankes.



3. Klicken Sie alle Scharniere in die Tür(en) ein, indem Sie das Scharnier in das vorgebohrte Loch einführen und durch Herunterdrücken der Kappe einrasten lassen. Dadurch klemmt sich das Scharnier selbst in die Tür. Hierfür sind KEINE Schrauben erforderlich!



4. Klicken Sie die Scharniere auf die Montageplatten, indem Sie das vordere Scharnier in die Haken der Montageplatte einführen und das Scharnier durch Drücken auf die Rückseite auf die Montageplatte klicken.

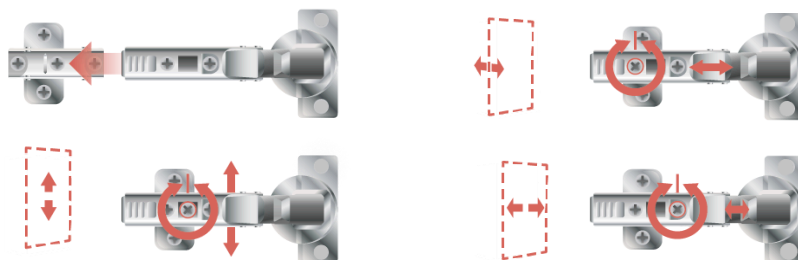


Regale

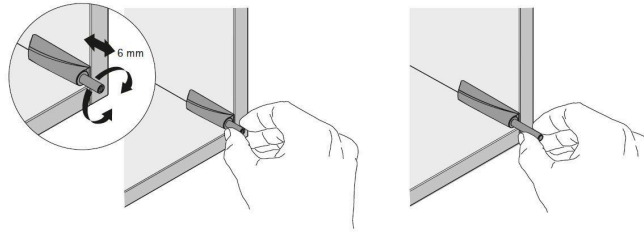
1. Setzen Sie die Regalstützen (4 pro Regal) in die Löcher ein.
2. Legen Sie das Regal auf die Regalstützen
3. Die Einlegeböden sind von links nach rechts und von unten nach oben mit L1, L2, usw. nummeriert.

Einstellen der Türen

- Um die Türen sauber gerade aufzuhängen, verwenden Sie die Schrauben an den Scharnieren. Am Scharnier selbst befinden sich zwei Stellschrauben: zum Einstellen nach innen und außen und von links nach rechts. Die Stellschraube an der Montageplatte dient dazu, die Tür höher oder tiefer zu stellen. Verwenden Sie zum Verstellen der Türen immer einen Handschraubendreher.



- Sie können den Push-to-Open-Stift drehen. Dadurch wird die Tür weiter nach innen oder nach außen geschlossen. Das können Sie auch ausprobieren, wenn das Push-to-Open-System nicht richtig funktioniert. Der Stift erhält dann mehr oder weniger Platz, um richtig ein- und auszuschieben.



Ihr Schrank ist nun fertig und kann dekoriert werden. Viel Spaß damit!