

Handleiding en veiligheidsvoorschriften

TOSIZE Furniture kast op maat

v. 01-03-2024

Inhoudsopgave

VEILIGHEID.....	2
VERPLICHT.....	2
TIPS.....	2
INHOUD MONTAGEPAKKET.....	3
Benodigd gereedschap (niet meegeleverd).....	4
MONTAGE.....	5
Opbouw.....	5
Afwijkende diepte - TV monteren.....	6
Deurtjes.....	6
Legplanken.....	6
Afstellen deurtjes.....	7

VEILIGHEID



Waarschuwing

Als een meubel omvalt kan ernstig of zelfs levensbedreigend letsel ontstaan. Het meubel dient daarom altijd permanent aan een wand bevestigd te worden. Omdat elke wand anders is, is er geen bevestigingsmateriaal voor de wand bijgevoegd. Gebruik geschikt beslag voor de wand om het meubel te bevestigen. Laat je informeren door een vakhandel.


VERPLICHT



1. Voorzie altijd alle vakken van de bijgeleverde achterwanden
2. Gebruik altijd alle deuvels en deuvelgaten om de kast van stevigheid te voorzien
3. Gebruik altijd bijgeleverde houtlijm om de liggers en staanders met elkaar te verbinden
4. Zorg ervoor dat de onderste liggers altijd waterpas gesteld worden
5. Bevestig de kast altijd tegen een muur met bijgeleverde versterkingshoeken (bevestigingsmateriaal voor de wand niet meegeleverd)
6. Voorkom doorhangen. Plaats nooit > 5 kg per ligger deel.

TIPS

- Maak leuke foto's van het proces en eindresultaat; we inspireren graag anderen met deze beelden!
- Werk altijd met 2 personen
- Sorteert alle onderdelen op volgorde. Gebruik hiervoor bijgeleverde deken om de onderdelen en vloer te beschermen. Zie ook de bouwtekening.
 - o Liggers op volgorde gesorteerd (montage te starten met nummer 1)
 - o Staanders op volgorde gesorteerd (montage te starten met letter A)
 - o Achterwanden op volgorde gesorteerd (montage te starten met A1)
 - o Deurtjes op volgorde gesorteerd (montage te starten met D1)
 - o Legplanken (van links naar rechts en van onder naar boven, starten met L1)
- Volg de werktekening en werk van links naar rechts en bouw de kast laag voor laag op
- Bouw de kast altijd op de definitieve plek op. De kast op maat is niet geschikt om te verplaatsen.
- Ben je zeker van hoe de kast op te bouwen? Plaats dan een dunne streep lijm op de vlakken tussen de boorgaten, voordat je de planken op elkaar plaatst. Gebruik niet te veel en haal eventuele lijmresten direct weg. Sla met een zachte hamer de delen voorzichtig maar goed tegen elkaar aan.
- Druk de delen voorzichtig maar stevig aan. Voorkom uitbreken!

INHOUD MONTAGEPAKKET

Item	Aantal	Toepassing	Afbeelding
Verhuisdeken	1 stuk	Bescherm je kastonderdelen en vloer tegen krassen of beschadigingen.	
Stelpoten	4 stuks per ligger	Om de kast waterpas te stellen. Te gebruiken in de onderste liggers.	
Inbussleutel	1 stuk	Om de stelpoten af te stellen.	
Schroeven maat 3x16	2 per stelboom	Voor het vastzetten van de stelpoten.	
	2 per deurtje	Voor het vastzetten van de push-to-open pins.	
Schroeven maat 4x40	2 per versterkingshoek	Voor het bevestigen van de montagehoek aan de kast (zorg zelf voor het juiste bevestigingsmateriaal om de kast aan de muur te bevestigen).	
Scharnieren	Minimaal 2 per deurtje	Om in de deurtjes te bevestigen. Let op: het is een klemsysteem en er zijn geen schroeven nodig!	
Montageplaatjes	1 per scharnier	Om in de kast te bevestigen en het scharnier op te monteren.	
Plankdraggers	4 stuks per legplank	Om in de rijboring te duwen en de legplank op te leggen.	

Item	Aantal	Toepassing	Afbeelding
Push-to-open pins	1 set per deurtje	Bestaat uit 3 onderdelen. Om in de kast te monteren en de deur greeploos te openen.	
Houtlijm	1 pot	Om de liggers met standers te verbinden.	
Versterkingshoek	1 per verticaal kastdeel	Om de kast aan de muur te bevestigen.	

Benodigd gereedschap (niet meegeleverd)

Gereedschap	Toepassing
Waterpas	Voor het stellen van de onderste liggers
Accuboormachine	Voor het schroeven van de stelvoetjes en de muurbeugels
Kruiskopschroevendraaier	Voor het eventueel stellen van de deurtjes (gebruik hiervoor geen accuboormachine)
Rubberen hamer	Voor het stevig vast kloppen van de liggers op de standers
Stevige trap	Om de eventueel hogere delen te plaatsen

MONTAGE

We vinden het super leuk als je foto's van het proces en eindresultaat maakt! 😊

Opbouw

Verwijder de stickers van de onderdelen nadat de kast volledig is opgebouwd.

Ga je jouw kast nog schilderen? Doe dit dan nadat de kast is opgebouwd. Zo kun je eerst eventuele oneffenheden wegwerken met kit en/of plamuur en de kast strak afwerken. Monteren van het beslag (scharnieren en push-to-open pinnen) doe je liever na het schilderen.

Werk rij voor rij.

Rij 1: Plaats liggers → plaats staanders → plaats achterwanden.

Rij 2: Plaats liggers → plaats staanders → plaats achterwanden.

Rij 3: etc.

1. Start met ligger 1. Draai ondersteboven, plaats de 4 stelvoetjes en schroef deze vast. Doe dit ook met de overige onderste liggers. Scan de QR code onderaan de pagina om hiervan een korte video te bekijken.
2. Leg alle onderste liggers op de juiste plek. Gebruik de inbusleutel en een waterpas om alle onderste liggers waterpas te stellen. Scan de QR code onderaan de pagina om hiervan een korte video te bekijken.
3. Plaats de deuvels in alle boorgaten van de staanders. Scan de QR code onderaan de pagina om hiervan een korte video te bekijken.
4. Neem staander A en plaats deze (voorzichtig) in de boorgaten van de ligger. Weet je zeker dat deze goed zit? De onderdelen passen maar op één manier in elkaar. De labels zitten links bij de staanders en aan de bovenzijde van de liggers.
5. Op de liggers zijn ovaalvormige gaten geboord. Deze dienen ervoor om de staanders nog wat te kunnen stellen en aan de voorzijde netjes gelijk te monteren.
6. Haal de staander dan voorzichtig los en plaats een kleine streep lijm aan de onderzijde van de staander zodat deze vast komt te zitten aan de ligger.
7. Doe hetzelfde met staander B en verder tot de onderste laag klaar is.
8. Zorg altijd dat je de planken met een zachte hamer goed aantikt. Dit voorkomt kieren.
9. Plaats nu achterwand A1. Deze komt tussen ligger 1, staander A en staander B.
10. Zorg dat in alle gaten van de achterwand de deuvels zitten. En laat geen achterwanden weg.
11. Doe hetzelfde met achterwand A2 en verder tot de onderste laag klaar is.
12. Herhaal deze stappen (plaats liggers → plaats staanders → plaats achterwanden) tot je bij de bovenste laag aankomt
13. Plaats de laatste liggers boven op de staanders en achterwand.
14. De kast is nu opgezet. Klaar om permanent te bevestigen aan de wand met meegeleverde versterkingshoeken. Gebruik 1 stuk per verticaal kastdeel (bevestigingsmateriaal voor de wand niet meegeleverd).
15. QR code om te scannen zodat je korte video's van de stappen kunt bekijken:



Afwijkende diepte - TV monteren

Heb je gekozen voor een afwijkende diepte voor een vak in de kast? Dan kan het zijn dat je jouw tv daaraan wilt gaan ophangen. Standaard leveren we daarom een multiplex plaat van 70 x 50 cm mee. Multiplex is namelijk beter geschikt dan MDF of spaanplaat om in te schroeven. Je kunt deze plaat achter de achterwand op de juiste plek verlijmen, en vervolgens de schroeven van de tv-beugel door de achterwand heen in het multiplex schroeven. Zo weten we zeker dat de tv de komende jaren veilig blijft hangen!

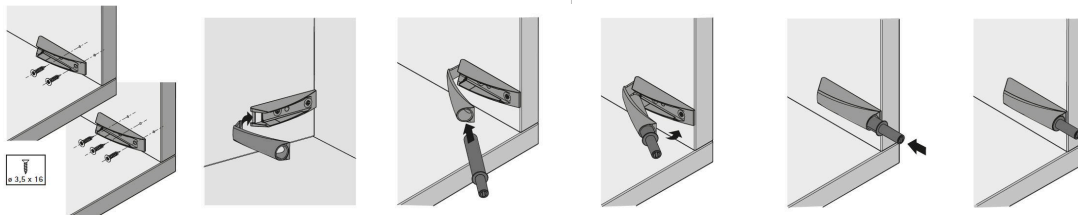
Deurtjes

(doe dit na het eventueel schilderen)

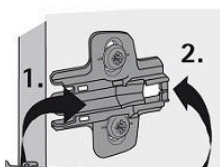
Scan de QR-code met je mobiele telefoon om de uitleg in een video te bekijken!

1. De push to open pins monteren:

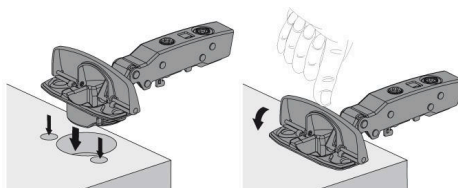
- Schroef het montageplaatje vast met de bolle kant naar achteren.
- Klik nu het afdekkapje van achter naar voor op het onderplaatje.
- Duw de cilinder (pin) nu helemaal in de behuizing.
- Onderstaande afbeeldingen tonen de pin op de staander. Wij boren de gaten voor op de ligger. Meestal aan de bovenkant van een vak, bij hoge deurtjes aan de onderkant van het vak.



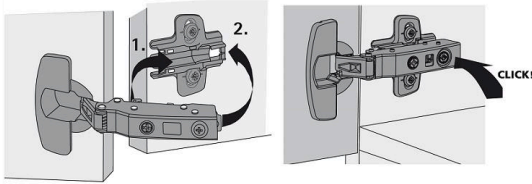
2. Schroef de **montageplaatjes** op de staanders. Gebruik hiervoor de gaatjes die net wat verder naar voren zijn geboord dan de gaatjes voor de eventuele legplanken. Het pijltje op het montageplaatje wijst naar de voorkant van de kast.



3. **Klik** alle scharnieren in de deur(en) door het scharnier in het voorgeboorde gat te plaatsen en vast te klikken door het kapje naar beneden te duwen. Hierdoor klemt het scharnier zichzelf vast in het deurtje. **Hierbij zijn GEEN schroeven nodig!**



- Klik de scharnieren op de montageplaatjes door het scharnier aan de voorkant in de haakjes van het montageplaatje te plaatsen en het scharnier op het montageplaatje te klikken door op de achterkant te duwen.



Legplanken

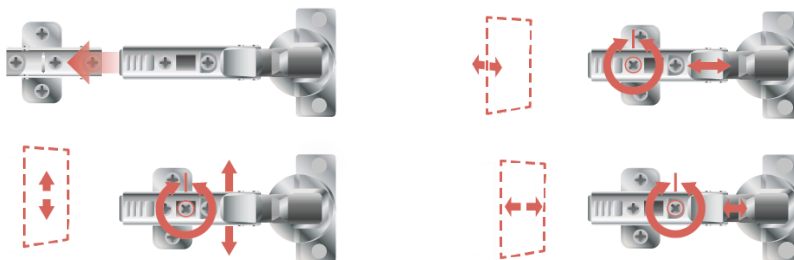
- Steek de plankendragers (4 per legplank) in de gaatjes
- Plaats de legplank op de plankendragers
- De legplanken zijn genummerd van links naar rechts en van onder naar boven met L1, L2, enz.

Afstellen deurtjes

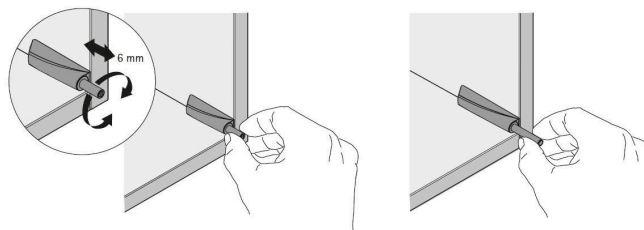
Scan de QR code met de camera van je mobiele telefoon en je krijgt een video met uitleg te zien!



- Om de deurtjes netjes recht te hangen, gebruik je de schroeven op de scharnieren. Op het scharnier zelf zijn twee stelschroeven: om naar binnen en naar buiten te stellen en om van links naar rechts te stellen. De stelschroef op het montageplaatje is om het deurtje hoger of lager te stellen. Gebruik voor het stellen van deuren altijd een handschroevendraaier.



- Aan de push-to-open pin kun je draaien. Hiermee sluit het deurtje verder naar binnen of naar buiten. Dit kun je ook proberen wanneer het push-to-open systeem niet goed werkt. De pin krijgt dan meer of minder ruimte om goed te kunnen induwen en uitduwen.



Je kast is nu helemaal klaar en kan ingericht worden. Heel veel plezier ermee!